



江苏省海门中等专业学校

中等职业教育质量年度报告(2022)

二〇二一年十一月

内容真实性责任声明

学校对 江苏省海门中等专业学校 质量年度报告（2022）、
相关附件及提交数据的真实性、完整性和准确性负责。

特此声明

单位名称（盖章）：

法定代表人（签名）：

年 月 日

目 录

1. 基本情况	1
1.1 学校概况：和顺发展 声名鹊起.....	1
1.2 学生情况：尚德精艺 成就自己.....	2
1.3 教师队伍：敬业奉献 加速提升.....	3
1.4 设施设备：装备精良 高效利用.....	4
2. 学生发展	5
2.1 学生素质：德技并修 引领学生全面发展.....	5
2.2 技术技能：聚焦专业 培养学生工匠精神.....	8
2.3 在校体验：致力“满意” 创造和美校园生活.....	8
2.4 资助情况：精准资助 成长路上一个不少.....	10
2.5 就业质量：两端发力 确保供需双方满意.....	12
2.6 职业发展：多管俱下 激发学生创业动能.....	16
2.7 升学情况：提高质量 拓宽学生升学渠道.....	17
3. 教育教学	17
3.1 专业建设：厚积薄发 凸显职教特色水平.....	17
3.2 教学改革：创新举措 增强课堂教学效果.....	19
3.3 队伍建设：以人为本 提高教师育人能力.....	27
3.4 质量保障：注重效果 健全监督考核机制.....	28
3.5 规范管理：精细精致 构建高效管理网络.....	30
4. 校企合作	36
4.1 校企融合 携手铸就辉煌.....	36
4.2 协同育人 现代学徒制成示范.....	38
4.3 顶岗实习 校企互通互融.....	40
4.4 四方联手 掀开集团化办学新的篇章.....	41
5. 社会贡献	41
5.1 人才支撑：不遗余力 服务产业发展再提档.....	41
5.2 社会服务：开辟途径 满足百姓需求再升级.....	42
5.3 社会服务：增进民生福祉 提升服务能力.....	46
5.4 对口支援：响应号召 帮扶力度再加强.....	47
5.5 服务抗疫：关注疫情 积极参与再行动.....	47
6. 国际合作	50
6.1 合作平台：多方出击 建立高效交流渠道.....	50
6.2 合作项目：加强联系 项目推进扎实高效.....	50
6.3 国际交流：对接需求 真正实现互利共赢.....	52
7. 举办者履责	53
7.1 政策措施：政策配套 基础夯实.....	53
7.2 经费保障：坚持标准 高于标准.....	54
8. 主要问题和改进措施	54
8.1 面临挑战.....	54
8.2 未来展望.....	55

江苏省海门中等专业学校 中等职业教育质量年度报告(2022)

根据教育部《关于做好2022年中职业教育质量年度报告编制、发布和报送工作的通知》（教职成司函[2021]37号）要求及江苏省教育厅《关于做好2022年度职业教育质量报告编制、发布和报送工作的通知》文件精神，现将海门中专2022年中等职业学校教育质量报告如下：

1. 基本情况

1.1 学校概况：和顺发展 声名鹊起

江苏省海门中等专业学校是一所由海门区人民政府举办的公立全日制学校，学校位于南通市海门区国家级经济技术开发区中心腹地，东临寥公湖生态公园，西靠南通主城区重点经济板块——苏通产业园区，总投入10亿元，占地面积508亩，建筑面积23万平方米，实训基地面积53287平方米，生均设备值20002.83元，在校生7060人，是一所绿色生态、环境优美、设备齐全、充满活力的现代化学校。近年来，学校办学实力发生翻天覆地的变化，学校发展空间更加广阔。

学校以“尚德 精艺”为校训，以“做最好的自己”为校风，以“学生因我而改变”为教风，以“演绎不一样的精彩”为学风，积极倡导“我与学校同命运共发展”“工作即经营、学校即家园”等价值理念，响亮提出“我与学校的未来一起成长”的核心价值观，着力打造欣欣向荣的“和顺”家园。

2021年学校立足“十四五”开局新起点，瞄准事业高质量发展新目标，坚持“自立自强、追求卓越”工作总要求，紧扣“守正创新、提质培优”工作总基调，不断集聚创新创优的行动力量，以高昂的斗志跑好领航学校建设“途中跑”，以必胜的信心做好教育教学后勤服务保障等各项工作，推动学校治理水平稳步提高、办学声誉再创高峰。学校荣膺第四届中国质

量奖提名奖，在全国95个获奖单位中，教育系统仅三家，职业学校唯一一家，推动学校办学声誉再上一个新的台阶。

1.2 学生情况：尚德精艺 成就自己

2021年学校招收全日制学生2454人，其中，中职学生1867人，高职学生600人。全日制在校生7060人，中职在校生4512人，高职在校生2548人。2021年应届毕业生1754人，初次就业人数1745人，比上一年增加了1.12%。

学校着眼于学生的终身发展，为学生成长搭建多种平台，提供多样化的选择途径。对于服兵役的学生，学校办理学籍保留工作，学生服役结束后继续学习。对于选择毕业后就业的学生，学校积极联系就业单位，帮助学生高质量就业。

学校积极探索有创新、有特色的中职人才培养模式，在专业建设、对口高考、招生就业等方面成绩突出，多次获评“就业创业示范基地”、“就业工作先进集体”。学校办学质量受到百姓广泛认同，连续10年生源爆满，2021年招生开门报名3小时即爆满，总人数超2400人，在校生巩固率稳居99%以上，充分展现了海门中专良好的口碑和声誉。

表1 学生数、就业数等相关信息

序号	项目	2020年		2021年		变化情况
1	招生规模	高职	550	高职	600	↑增幅50
		中职	1637	中职	1867	↑增幅230
2	全日制在校生数	高职	2420	高职	2548	↑增幅128
		中职	4483	中职	4512	↑增幅29
3	应届毕业生数	高职	373	高职	408	↑增幅35
		中职	1414	中职	1346	↓降幅68
4	已就业人数	高职	368	高职	406	↑增幅38
		中职	1411	中职	1768	↑增幅357
5	初次就业率	高职	98.6%	高职	99.5%	↑增幅0.9%
		中职	99.8%	中职	99.7%	↓降幅0.1%



图1 2021年新生报名现场



图2 2021年新生报名咨询登记

1.3 教师队伍：敬业奉献 加速提升

学校不断加强师德师风建设，高度重视教师综合素养和专业能力提高，依靠健全制度和考核加强，有效激发师资队伍专业成长的内驱动力。2021年南通市教学大赛，学校28个参赛团队，25个团队获南通市各等级奖。9个团队入围省赛，出线数量居南通市第一。2021年学校在南通市教育局组织的职业学校教科研综合考核评比中再列榜首，连续四年蝉联第一。

表2 海门中专师资情况

序号	类别	2020年	2021	变化情况
1	全校教职工总数	653	637	-14
2	专任教师数	551	542	-9
3	生师比	12.81:1	13: 1	
4	硕士以上学位人数	78	88	10
5	硕士以上学位人员比例	14.16%	16.24%	2.08%
6	高级职称以上教师数	225	238	13
7	高级职称比例	40.83%	43.91%	3.08%
8	双师教师数量	260	270	10
9	双师教师比例	47.19%	49.82%	2.63%

学校现有国务院津贴专家1名，国家“万人计划”教学名师1名，省职业教育领军人才2名，省人民教育家培养对象1名，省“333”培养对象1名，正高级讲师4名，省特级教师2名。拥有崔志钰e项目名师工作室、陈海滨数控技术应用名师工作室、杨一丹职味英语名师工作室、吴开宇原味语文名师工作室、黄卫华现代农业名师工作室等5个省级名师工作室。名师团队数量与质量位于全省前列。另有南通市名师工作室7个。2021年新增国家级教学创新团队1个。

1.4设施设备：装备精良 高效利用

学校积极主动服务社会经济建设，牢牢聚焦地方支柱产业和特色产业，成功建成数控技术应用、建筑工程、汽车运用与维修、计算机应用4个省现代化实训基地。学校拥有的15个校内实训基地，设备标准和技术含量均和企业生产实际保持同步。2021年对学校上网行为管理系统进行升级改造，优化学校网络，全面提升网络速度。同时，新建VR虚拟仿真实训中心、工业机器人实训中心，采购两个财会专业的实训平台，并对学校CAD教学实训软件进行升级。学校实训工位充足，管理扎实，既能有效保证学生实训时间，又能严格做好设备运行和维护管理，确保设施设备始终处于

高效利用的最佳状态。学校现有教学仪器设备总值达14122万元。学校图书馆建设不断完善，纸质电子图书资料日益丰富，学校纸质图书总量达221000册，生均纸质图书数31册；电子图书存储量36万册，生均数50册。无论是纸质图书还是电子图书都有比较大的增加。

2. 学生发展

2.1 学生素质：德技并修 引领学生全面发展

海门中专贯彻立德树人、德技并修的育人理念，严格落实“三全育人”根本要求，践行社会主义核心价值观，尚德 精艺，将张謇精神纳入校园文化建设体系，全力打造“大生教育”德育品牌，推行张謇式“五大五生”管理模式，促进学生全面发展，以综合素养书写精彩人生。

学校“首重道德”，五育并举，打造一支专兼职互补融合的“四有”好教师德育团队。拥有思想政治课专任教师24名、思想政治课示范课堂数1个、德育管理人员2名。体育课专任教师17名、美育课专任教师13名。

学校通过开学典礼、升旗仪式、唱响校园、空中课堂、每周小记、书画比赛、演讲比赛、公益活动、“四史”学习、感恩劳动、文明风采、“石榴子”社团联等一系列活动勉励学生在美好的青春年华成就最好的自己。

学校聚焦工匠精神培养，从激发学生激发内驱、挖掘内潜两个维度，倡导“演绎不一样的精彩”的学风，大力弘扬“劳动光荣、技能宝贵、创造伟大”的时代风尚，开展了SYB创业培训、企业家进校园等专项活动，提高学生就业创业能力。

2021年，学生文化课合格率98.80%，比去年上升0.06%；专业技能合格率99.11%，比去年下降0.02%；体质测评合格率91.83%，比去年下降0.30%。技能大赛获省赛一等奖2个，二等奖5个，三等奖14个；教学大赛获省赛二等奖3个，三等奖3个人；市赛一等奖6个，二等奖6个，三等奖11个；创新创业大赛获省赛三等奖2个；南通市特等奖9个，一等奖8个，二等奖14个，三等奖23个。学校获南通市文明风采大赛优秀组织奖；“大生”志愿者服

务队获评“江苏省大中专学生志愿者暑期‘三下乡’社会实践活动优秀团队”；学校共青团获评江苏省“五四”红旗团委，涌现出唐思坤同学等一大批社会实践活动先进个人。



图3 学校共青团获评江苏省“五四”红旗团委

【案例1】海门中专文艺活动丰富多彩，精彩纷呈

第五届校园艺术节历时一个多月，共组织开展了“寻找海专代言人”主持人大赛、“创造营”唱跳大赛、“身临其境”配音大赛、“海专朗读者”专场、“欢乐喜剧人”专场，动感的舞步点燃了观众的热情，美妙的音色让观众们陶醉其中。选手们用声音唱出了属于自己的情感，用舞蹈述说着自己与音乐的故事。



图4 “守艺人”艺术节展示



图5 “守艺人”艺术节颁奖

【案例2】海门中专张睿式“五大五生”管理模式获中国质量奖提名奖

海门中专以大爱、大诚、大志、大为、大美“五大”精神理念，落实生命、生长、生涯、生态、生活“五生”行动项目，细化为15个模块，41项校本行动，发挥“文化”润德端行的深刻影响，强化“师资”教书育人的主导作用，把握“课程”培养人才的过程意义，扩大“创新”推动发展的关键份额，增强“管理”赋能增效的集成效应，彰显“环境”约束行为的重要价值，深刻聚焦15项核心素养培育，形成了贴近职教实际，富有学校特色“以生伟大，因爱而生”张睿式“五大五生”职业教育管理模式。2021年，学校荣膺第四届中国质量奖提名奖，一共95个单位上榜，教育系统仅3家，海门中专是唯一上榜的职业学校，校长徐忠应邀参加中国质量大会，并做主题演讲。

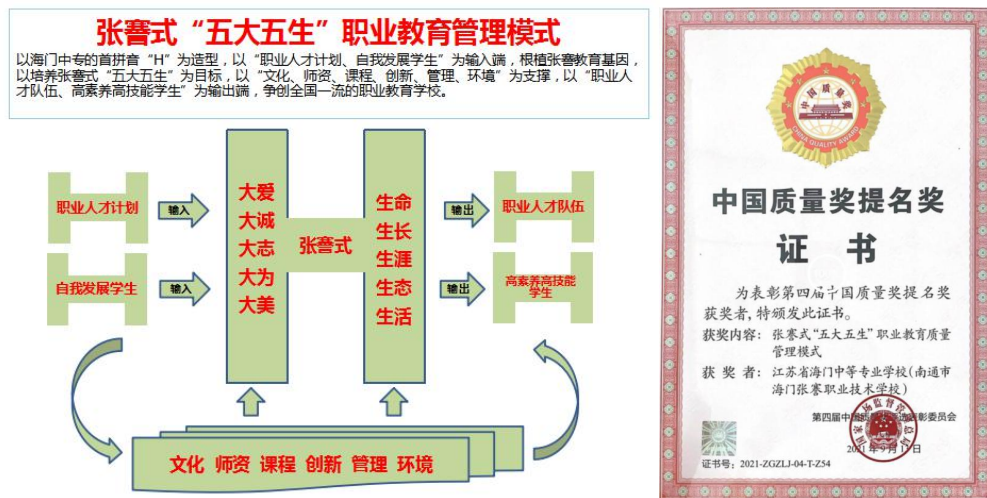


图6 海门中专张睿式“五大五生”管理模式示意图及获奖证书



图7 海门中专校长徐忠在中国质量大会上做主题演讲

2.2 技术技能：聚焦专业 培养学生工匠精神

学校紧密围绕经济社会和产业发展实际需求，结合自身办学优势，重视专业（群）建设，不断推进机制创新，促进内涵建设，加快特色发展，学校遵循“突出应用、强化对接、集群发展”建设原则，多年来主干专业一直承担省级技能学测考点各级各类技能考试考点工作，校内建有十余种不同专业的省级标准化技能试场。学校建有15个实训中心，满足学校各专业教学、技能鉴定、学业水平测试和技能考试。各个专业的技能指导教师老中青比例均衡，利于专业教师的技能传承与更新。2020-2021学年度学校学生考取电工、汽车维修工、钳工、铣工、育婴员、中式烹调师、砌筑工等各类证书2000余人次。为学生实习就业提供了硬实力，为家乡企业培养了一批又一批的专业技能型人才，以培养更多的工匠服务地方企业。

2.3 在校体验：致力“满意” 创造和美校园生活

海门中专始终把安全放在首位，历来将“生命”教育放在重要位置，实现制度与常规的紧密融合。推行“学校、部门、系部、班级、学生”网格化管理，落实“安全专题教育、活动创建、网络宣传、实践演练、专家

进校”的一体化安全教育模式，组建“警务室、安保处、校园保安、宿管员”专职化的一体化人防体系，健全“制度、流程、职责、标准、考核”标准化的一体化安全管理机制。学校全年安全零事故，学生校园安全满意度为99.5%。

干净整洁的校园环境、一流的生活设施、全方位的服务理念提升了学生的幸福感，满足了学生学习、生活的各方面需求，学校关注学生在校生活质量，一直把让学生满意作为第一追求。本年度，学生生活满意度为99.2%。

学校重视实习实训条件提档升级，聘请企业高级工程师、能工巧匠来校担任学校兼职教师和产业教授，让学生技能学习与企业零距离。学生实习实训满意度为99.5%。

学校注重人才培养、教学管理、实习实训管理、教风学风建设、课程建设、课程思政建设、课堂教学建设，学生在专业知识和技能得到长足的发展。学生对教学的总体满意度为96.8%。

学校“石榴子”社团联盟目前拥有135个社团，每学期培育10个精品社团，学校建立了3个非遗传承基地。通过举办校园艺术节、职教活动周、职业体验日等活动不断提升学生的文化艺术品味。在省市级“文明风采”活动中再创佳绩，蝉联“优秀组织奖”。学生满意度达98.3%。

学校依托地方经济发展和社会发展的需要，为本地企业输送技能人才，深入对接区域产业，根据产业设专业，根据出口定入口，企业满意率98%。坚持本地优先原则，合作全面做好就业指导，帮助学生树立正确的职业观，培养学生专业认同感，加强“独立、规矩、劳动、协作”意识，毕业生对学校满意度为98.5%。

【案例3】海门中专组织师生进行防震减灾应急演练

海门中专的应急预案体系和应急能力建设得到了省、市、区三级应急管理调研组的充分肯定。其中各主题应急演练是有效的教育成果。每学年，学校利用新生军训、5·12防震减灾日等特定时期，分系部组织学生进行应急疏散演练。演练的主题是“防范化

解灾害风险，筑牢安全发展基础”，演练分避震避险和应急疏散两个环节。在演练前，各班主任向学生普及了防震避震正确姿势和做法，明确演练流程和要求。防震应急疏散演练，是学生日常安全教育的重要实践。演练提高了师生的防震避震安全意识，培养了学生听从指挥、团结互助的品德，也提高了师生突发公共事件下的应急反应能力和自救自护能力。



图8、9 海门中专组织学生进行防震减灾应急演练

2.4 资助情况：精准资助 成长路上一个不少

海门中专一贯重视资助政策和资助成效的多元、充分宣传，在学生毕业、招生工作、新生入学、重大节日等重要时间节点，多渠道立体化宣传资助政策及成效。学校网站“资助就业”栏始终将学生资助政策主动公开。

近年来，将宣传资助政策和申办流程的《告家长书》印发给全体在校学生家庭，通过大数据渠道掌握到信息的重点保障对象进行资助政策的强化宣传，确保“应知尽知”。

对重点保障对象（含建档立卡、低保、特困救助供养、孤儿、类孤、残疾、低保边缘和特困职工子女等）精准实施教育资助政策。学校资助工作负责人熟练运用大数据，更好地为重点保障对象服务。学校资助工作负责人充分协调海门区教育体育局、财政局、民政局，熟练运用大数据技术，掌握全校重点保障对象就读的信息，并在全国和省资助系统中及时上报数据，在此基础上学校资助管理机构还充分调查本校特困学生情况，主动拓宽应助范围。学校充分重视分析反馈数据，将实际资助明细和各类应助学生名单进行比对，形成各系应助尽助反馈情况信息，确保不让一个贫困学生辍学。

与此同时学生资助管理机构积极开拓助学渠道，与爱心家庭和爱心单位、企业、团体等共同助力学生资助工作，让真诚善意能以资金、物资、行动等多种形式传递出去。学校整体设计、系列规划的社会助学项目——慈善助学等，一经推出即得到社会各界的充分认可和积极响应。

表3 学校资助项目一览表

序号	项目	金额（万元）	人数（人）	范围
1	中职免学费	1325.94	6027	一、二、三年级学生
2	中职国家助学金	103.2	516	中职一、二年级涉农
3	中职国家奖学金	5.4	9	中职二、三年级学生
4	慈善助学金	5.4	16	高三毕业生、中职贫困学生
5	“润苗筑梦”助学金	4	20	中职一、二年级建档立卡学生

【案例4】海门中专开展走访慰问困难学生活动

期末放假前,各系主任室成员、部分班主任组成慰问小组为学生送上慰问品和诚挚的新年祝福,让学生和家长时刻感受来自党和学校的深切关爱。在走访慰问学生的过程中,老师们详细了解了学生家境和实际困难,向家长介绍学生在校的学习、生活状况以及学校资助、帮扶政策等。同时勉励学生要正视困难,磨炼意志,始终保持勤奋拼搏的精神和吃苦耐劳的品质,以一颗平常心对待困难,树立信心,努力奋斗,将来成人成才,用知识改变自己 and 家庭的命运,用优异的成绩回报社会。走访慰问活动对学生家庭情况有了更为精准的了解和掌握,把学校的关怀和温暖送到每一位困难学生的心坎上,做到“资助”与“励志”并举,“助学”与“育人”并重,提升了育人功效,促进了学生全面成长、成才。



图10 慰问困难学生

2.5就业质量：两端发力 确保供需双方满意

2021年我国经济经受了国外恶性竞争、新冠肺炎等诸多不利因素的冲击,面临着外部需求大幅收缩、部分行业转型、企业生产经营困难等情况,对于本届毕业生就业不确定因素明显增加,形势更为复杂多变的实际情况,学校想方设法构建就业网络,利用微信公众号、校园网等多种新媒体渠道推介、组织校企见面会等,搭建供需平台,拓展就业渠道,打通学生稳定就业的最后一公里。



图11 校企见面会现场



图12 参与校企见面会企业点位分布

自海门中专和中南集团强强联合，建立中南建筑产业学院以来，真正做到把学校建到企业，让建筑专业的毕业生实现零距离的就业，大大提升了学生就业的成功率和满意度。上半年学校又与常州中天集团紧密合作，把学校本届毕业生安排至企业进行为期一个月的见习，让学生提前真正感受作为一个职业人，应该如何遵守企业的规章制度，熟知员工的工作流程，进而能为企业提供更好的服务。

表4 2021届海门中专学生就业数据跟踪

毕业生数	就业人数	直接就业人数	就业率	对口就业率	本地就业率	直接就业学生中： 就业去向分组（一）		直接就业学生中： 就业产业分组（二）		直接就业学生中： 就业地域分组（三）		直接就业学生中： 就业地点分组（四）		直接就业学生中： 就业渠道分组（五）	
						去向	人数	去向	人数	去向	人数	地点	人数	渠道	人数
						1754	1749	156	99.71%	96.33%	93.79%	机关和企事业单位	123	第一产业	8
						合法从事个体经营	28	第二产业	54	异地	12	镇区	49	中介介绍	0
						其他方式	5	第三产业	94	境外	0	乡村	10	其他渠道	57
						升入高一级学校	1064								

表5 2021届海门中专学生就业专业分布

专业类别	毕业生数	就业人数	对口就业人数	本地就业人数	专业类别	毕业生数	就业人数	对口就业人数	本地就业人数
农林牧渔类	92	91	84	84	休闲保健类				
资源环境类					财经商贸类	277	276	272	270
能源与新能源类					旅游服务类	20	20	18	18
土木水利类	253	253	249	227	文化艺术类	64	63	60	60
加工制造类	321	321	319	311	体育与健身类				
石油化工类	40	40	36	36	教育类	94	94	90	90
轻纺食品类	64	64	56	52	司法服务类				
交通运输类	96	96	92	92	公共管理与服务类	42	42	40	40
信息技术类	243	241	230	225	其他	148	148	143	139
医药卫生类					总计	1754	1749	1689	1644

从专业分类看，土木水利类、加工制造类、石油化工类、轻纺食品类、交通运输类、教育类、公共管理与服务类就业率维持在100%，其他专业就业率稳定在98%以上，学校整体就业率达99.71%。教育类专业对口就业率100%，学校整体对口就业率达96.33%。

初次就业率起薪情况：所有直接就业学生月收入为平均3400元左右，其中3000元及以下没有，3000-3500元的有36人，3500元以上有127人。

各项数据与上一年度相比均稳中有升。

2.6 职业发展：多管俱下 激发学生创业动能

海门中专致力于个人职业道路的探索与建立，每学年将“创新创业”作为学生必修的课程写入教学计划，邀请专家来校讲座，邀请专业辅导教师进行指导，并以各级各类创新创业大赛为展示平台，积极组织学生参加各类赛道的比赛，让学生在比赛中锻炼创新创业能力。在学生毕业后，学校利用智慧校园“招生就业管理平台”、“表单管理系统”及“91job智慧就业平台”，对毕业生职业发展进行指导服务，为毕业生获取目前及将来工作所需的技能、知识。

海门中专与政府、企业、行业合作成立海门市职业教育集团，通过智慧校园平台实现就业跟踪“快、准、细”，精准掌握毕业生情况，动态理清学生就业方向、就业产业、就业地域、就业地点、就业渠道、有效采集就业人数、本地就业人数、就业合同签订人数、起薪情况、就业满意情况，及时更新学生就业信息、及时发布就业信息、适时获取学生就业意愿、有效实行企业评价，就业跟踪“掷地有声”，把“服务”送到学生身旁，将就业跟踪“文章”做在实处。

【案例5】海门中专新建两个创业服务中心

2021年6月，海门中专在海门创业服务中心、东洲青创空间两地举行学生创业示范基地揭牌仪式。海门创业服务中心、东洲青创空间两处创业孵化基地内设有会议室、培训室、展示室、网络机房等共享服务设施，为自主创业的人员提供

了良好的工作环境，基地为入驻企业提供创业场所，为自主创业人员提供创业培训、创业指导、项目推介、融资支持、网络信息等创业就业服务，协助落实各项优惠扶持政策，鼓励和扶持自主创业人员进行自主创业，实现创业带动就业的倍增效应。海门中专创业示范基地的建立，不仅能提升学生的创新精神、创业意识和能力素质，而且还能充分发挥优势资源，为广大大有志创业学生提供创业培训、创业指导服务的优质平台和相互协作交流的通道和创业孵化渠道。



图13 海门中专学生创业示范基地揭牌仪式

2.7 升学情况：提高质量 拓宽学生升学渠道

学校坚持“强管理、重质量”的优良传统，精心修订相关章程和奖惩办法，加强良好学习环境的创设，注重课堂教学模式的优化，教学质量稳步提升。2021年，514名学生参加考试，本科上线416人，本科上线率80.93%，列全省规模学校（本科上线300人以上）第二。两项核心指标均雄踞全省。五年制高职考入本科院校学生人数76人，农学专业技能拔尖人才免试升入本科院校1人，1200多名学生通过注册入学的形式升入大专院校学习深造。

3. 教育教学

3.1 专业建设：厚积薄发 凸显职教特色水平

学校主动对接地方附加值高、技术含量高、市场前景广、成长空

间大的产业，注重专业集群建设。根据区域经济发展、产业结构调整趋势、行业人才需求和学生就业情况等制定专业发展规划，聚焦现代建筑、装备制造、新一代信息技术、新能源及智能网联汽车、机器人与智能制造等多个重点新兴产业链来布局专业建设规划方向，以就业为导向，动态调整专业设置，优化专业布局，增强专业核心竞争力。

3.1.1 人培方案不断“翻新”

学校依托海门区职教集团，通过校企合作委员会，确立各专业人才培养素质目标，2021年滚动修订23个中职专业实施性人才培养方案。同时，根据市场需要和就业导向，不断优化专业结构，进一步做大、做强建筑、机电、计算机、电子商务等优势专业，大力发展无人机应用等新兴专业，为海门地方经济社会发展提供更多适合性技能型人才。

学校依托现有的建筑工程施工、工程造价等专业，创新开展校企合作，与海门地区中国500强企业中南集团合作成立中南建筑产业学院，打造江苏示范、南通唯一的产教深度融合模式。

3.1.2 专业建设持续推进

高度重视专业建设规划。学校专业设置符合区域经济发展，有效对接区域主导产业、支柱产业和战略新兴产业，服务地方产业升级。依托专业建设指导委员会和校企合作委员会，根据学校最新的《“十四五”专业建设规划》，做精做强主干专业，积极推进专业群构建。将专业群建设列入学校重点建设规划，目前建有数控、建筑、会计、计算机等主干专业为核心的专业群，群内各专业定位明确，与行业和地区经济发展需求相吻合，数控技术应用、建筑工程施工、机电一体化技术、计算机应用4个专业群已建成江苏省现代化专业群。

3.1.3 试点项目稳步前行

2021年，学校继续完善现代职业教育体系建设试点“3+3”

项目，与常州机电职业技术学院、江阴职业技术学院、江苏工程职业技术学院、南通科技职业学院等院校进行3+3分段培养的现代职教体系试点项目，在协作机制建设、人培方案修订、中高职课程衔接、转段条件安排、学业考核评价等方面均取得了新的成绩。

表6 海门中专现代职教体系试点3+3项目

序号	合作院校	牵头院校	合作企业	前段专业	品牌或特色专业	后段专业
1	海门中专	沙洲职业工学院	江苏兴港建设集团有限公司	建筑工程施工	省高水平骨干专业	建筑工程技术
2	海门中专	常州机电职业技术学院	江苏宝尊投资集团有限公司	汽车运用与维修	省示范、省特色、省骨干	汽车检测与维修技术
3	海门中专	江阴职业技术学院	无锡镭萨激光科技有限公司	数控技术应用	国示范重点建设专业	数控技术
4	海门中专	常州信息职业技术学院	江苏金土木智能科技有限公司	电子技术应用	省品牌专业	电气自动化技术
5	海门中专	江苏工程职业技术学院	江苏九一网络科技有限公司	电子商务	省品牌专业	电子商务

3.2 教学改革：创新举措 增强课堂教学效果

3.2.1 教学资源更加丰富

学校聘请企业优秀技术人员担任兼职教师，以“学校课程+企业课程”为主体，开展“学校课程+校内实训+企业课堂”的教学组织形式。制定“双师型”教师激励政策，完善培养体制；协调好校内生产性教学基地与教师培养的关系；引导教师制定职业教育教师专业化职业生涯规划等对策建议，搭建动态的“双师”素质教师资源库，以便推动“双师型”教师培养由“自然成长”模式向“人工培养”模式转变。

【案例6】海门中专加强教学资源库建设

2021年3月，海门中专遵循“一体化设计、结构化课程、颗粒化资源”的专业群建构逻辑，对接专业教学标准，以“X”职业技能等级证书为引领，校企共同建设专业群教学资源库。专业群所有群平台课程及核心课程在泛雅平台上上传教学资源，教师团队共建网络课程。如机电一体化专业群建成虚拟仿真实训中心，将AR、VR技术融入专业，建立立体化教学资源库，服务于本校学生及本区中小学学生体验活动。

表7 海门中专“资源表”

	指标		单位	2019-2020学年	2020-2021学年
	江苏省海门中等专业学校		教职员工额定编制数	人	663
		教职员工总数	人	653	637
		专任教师人数	人	551	542
		“双师”素质专任专业教师总数	人	260	270
		兼职教师人数	人	20	21
		高级专业技术职称专任教师人数	人	225	238
		硕士学位以上教师人数	人	78	88
		思想政治课专任教师数	人	24	24
		德育管理人员数	人	2	2
1		名班主任工作室数	个	1	0
		其中：国家级	个	—	—
		省级	个	—	—
		地市级	个	1	0
		体育课专任教师数	人	17	17
		美育课专任教师数	人	10	13
		思想政治课教学创新团队数	个	—	—
		其中：国家级	个	—	—
		省级	个	0	1

	地市级	个	—	—
2	教学仪器设备值	万元	13960	14122
	占地面积	平方米	338987	338987
	建筑面积	平方米	230820.45	232922.25
	纸质图书数	册	220000	221000
	电子图书数	册	360000	360000
	计算机数	台	3720	3921
3	校园网主干最大带宽	Mbps	10000	10000
	网络教学平台数	个	1	1
	实习实训平台数	个	12	14
	网络多媒体教室数	间	196	196
	仿真实验室间数	间	74	78
	线上开设课程数	门	285	289
	线上课程课均学生数	人	45	46
	中高职衔接课程标准开发门数	门	6	8
4	专业设置数	个	30	33
	五年一贯制专业数	个	9	10
	3+3专业数	个	5	5
	3+4专业数	个	—	—
	中高职衔接专业数	个	5	5
5	正在开展校企合作的企业数量	家	152	154
	正在开展校企合作的当地企业数量	家	136	139
	加入职教集团学校数	所	5	5
	中职校牵头职教集团数	个	1	1
	职教集团校企合作培养人数	人	426	915
	产教融合实训平台数量	个	5	5
6	校内实习实训基地数	个	15	15

	校内实习实训基地工位数	个	6280	6332
	校外实习实训基地	个	57	59
	校外实训基地工位数	个	682	706
	实训开出率	%	100%	100%
	实习工位数	个	1987	2094
	学生校外实习实训基地实训时间	人日	1967	1934
	合作企业教师实践基地数	个	1	2
	企业提供的实践教学设备总值	万元	150	320
	合作企业接收学生实习比例	%	88.54%	91.26%
	生均企业实习经费补贴	元	—	—
	其中：生均财政专项补贴	元	—	—

3.2.2 课程改革更加深入

学校以岗位能力为导向，完善师资力量，培养更多优秀教师，使他们在教学中充分发挥自己的作用。并针对学生基础差的状况，加强学生的基础学习，同时将实训设施等资源跟上课程改革的步伐，结合当前高职院校的实际情况，打开思路，大胆创新，充分利用互联网资源，扎实学生基本功，让学生在进入高职院校时能很好的接受、理解高职院校的文化课程，推动课程改革的进一步发展。

3.2.3 教学模式更加多样

教法改革的核心是建立以学生为中心的课堂。学校积极实施行动导向教学，推广线上线下混合式教学、理实一体教学等新型教学模式，更新课程内容、丰富教学手段，将先进的知识和教学理念融入教学，提升人才培养质量。

【案例7】海门中专广泛开展“线上线下混合式教学”

海门中专积极推广“线上线下混合式教学”，对基于网络教学的课程资源、学习支持系统、学生跟踪管理系统等加大投入，教师利用信息技术提升教学水平、创新教学模式，有效开展教学过程监测、学情分析、学业水平诊断和学习资源供

给,推进信息技术与教育教学融合创新。同时,鼓励教师组建教学创新团队,开发优质课程资源,和线下课程融合使用,分工协作进行模块化教学,和学生组建学习共同体,动态改进教学策略。学生通过反馈学习需求和学习成果,共同参与对课程的教学设计、评价、资源库建设,实现“教学相长”的愿景。

【案例8】海门中专推行“创客式”学习见成效

海门中专在专业实践课推进“创客式”学习,构建课堂教学新形态。在知(认知)、思(思考)、行(实践)、创(创意、创造、创新)、评(评价)指引下不断循环迭代,构建完整的“创客式”学习过程:学生自主学习项目实施流程与行业规范,完成从“调研—设计—制作—实现”全过程,能力素养所有要素全方位嵌入项目实施各环节,形成环环相扣的项目自主学习链。突出学生主体,教师当学习顾问,实现授之以渔。学生自主学习按照任务驱动、行动导向、成果展示学习路线开展,将政治素养、职业精神培养嵌入于专业教育全过程。

3.2.4 比赛交流更加普及

学校实施“教学提升”计划、“卓越培育”计划、“交流研修”计划等立体式交叉型教科研能力提升计划,鼓励有能力、有特长、有干劲的教师在各类大赛中多元发展,用“实干指数”、“辛苦指数”换取各种比赛的“成功指数”,实现大赛新突破。

【案例9】海门中专赛课观摩活动有新招

3月1日,海门中专睿翁楼录播教室座无虚席,学校参加南通市教学大赛的28个团队的备赛过程将逐一向全校教师开放,“赛教融合、以赛促研”的赛课观摩活动正式启动。赛课观摩涉及各个学科及专业,各参赛团队均进行了精心准备。

观摩活动实行扫码抢票、限额入场,以“饥饿营销”“抢票观摩”的形式吸引了众多教师的参与,第一周5场大赛开放课的听课名额均是“秒光”。听课教师既是来观摩,也是来给选手挑刺打磨,课后通过微信扫码的形式进行评课。一系列创新举措,使得学校教学、科研更接地气、更具人气。赛课观摩活动历时1个月,通过28节向全校开放的观摩课,开展以激励为导向的赛课展示活动,真正将“三教改革”“课堂革命”落到实处。



图14 海门中专开展教学大赛教师观摩交流现场



图15 海门中专“赛教融合、以赛促研”赛课观摩活动

3.2.5 教育科研更接地气

学校科研工作遵循“不走常路”“少走老路”“敢超近路”“开辟新路”的工作理念，促成教师形成全新的行走方式，使学校科研工作走上“高速路”，全面提升学校的科研品质，连续4年获南通市教科研工作综合考核一等奖第一名。

学校转变科研思路，更为关注科研成果质量，研究过程和研究成果，关注教学成果的实际价值、推广运用，改变科研成果华而不实、中看不中用的现象。加强省市课题等过程管理，对没有过程管理的课题采用警告制。同时做好4个教学成果奖申报项目的培育和申报工作。

在南通市第二届职业教育教学成果奖评选中，学校获特等奖1项，一等奖2项。目前在研省级课题11个，市级课题4个，区级课题9个。发表省级论文180篇，省级获奖论文14篇，市级获奖论文10篇。

【案例10】海门中专有效激发教师教学科研“内生”动力

海门中专改变“外力强压”的工作方式，让教师“自觉受压”，养成科研的意识和习惯。一是启动校级“学科带头人”“骨干教师”评选，采用逐年考核制和任期制，年度考核划定了“六个一”“红线”，打破校级骨干“终身制”的惯例；二是对海门区级以上教学骨干培养对象制订三年发展规划和年度发展目标，对年度履职情况进行公示排名，以外压和内促的方式促成专业发展，成为科研“近卫军”，带动整个学校的科研。学校的科研管理最终是人的管理，以制度化的举措、“太阳底下的暴晒”促成教学骨干的专业成长，形成一批，影响一片。

【案例11】海门中专多举措建设教师专业发展共同体

海门中专积极引导、全力打造多种类型的教师专业发展共同体，建立更多教科研的“民间组织”，开辟“官方路径”之外的“民间路径”。一是成立以培育“科研能手”为显性目标的“书友会”，开展“专业发展论坛”等系列活动，形成“科研圈”；二是以5个省工作室、1个国家级教师教学创新团队为依托，强化名师工作室工作室的“每月一事”主题教研活动，真正聚焦现实问题，放大工作室的辐射力。学校像发展学生社团那样发展教师民间教研共同体，形成人人都有共同体归属，每位教师在“系部”归属感的同时，更有“专业”归属感和“室”归属感，促成发展自律，形成科研自觉。

【案例12】海门中专组织“课证融合”主题教研活动

5月11-12日，海门中专举办南通市职业学校财经商贸类专业“课证融合”主题教研活动。就“课岗对接、课证融合、课赛融通”进行课堂展示、研讨沙龙，老师们认为，课程是人才培养工作的基本单元，人才培养模式改革与课程改革相互影响、互为倚重。“岗课赛证”融合中，“岗”就是工作岗位，“课”就是课程体系，“赛”就是职业技能大赛，“证”就是职业技能等级证书。“岗课赛证”融合的核心就是以职业能力培养为核心，提升学生的就业创业能力。

教研活动是教师专业发展、提升学校教育教学品质的重要载体，此次活动对深化“三教”改革，探索“岗课赛证”综合育人方式，推动财经商贸类专业有效实施“1+X”证书制度奠定了一定的基础。



图16 海门中专开展“课岗对接、课证融合、课赛融通”教研活动

3.2.6 “1+X”证书更加发力

“1+X”证书制度是我国职业教育改革过程中的一项重要措施，对提高学生的技能技术有重要的促进作用。学校高起点规划、高质态运行，不断深化复合型技术技能人才培养培训模式和评价模式改革，扎实推进“1+X”证书制度试点工作。2021年，学校在原有金税财务应用、建筑信息模型（BIM）、数控车铣加工三个项目基础上，新申报Web前端开发项目，并加强师资培训，确保四个项目能高效推进，助力学生获取相应的技能等级证书，助推更好就业、创业。

【案例13】海门中专深入推进“1+X”职业技能等级考核工作

海门中专分步实施“1+X”职业技能等级证书项目，以“X”证书引领专业群课程体系、实践教学体系、课程内容和教学模式改革；建立1与“X”融通实施保障体系；学校和企业共同开发各专业“X”证书标准，组织开展理论研究，制定培训、考核中心建设方案，提供硬件支撑；组织教师参加相关“X”证书培训师培训；组织学生参加培训和考核。以专业“能力素养标准”为依据，以“X”证书为引领，及时将新技术、新工艺、新规范纳入教学标准和教学内容。

3.3 队伍建设：以人为本 提高教师育人能力

3.3.1 师资充足制度齐全

学校现有在编教职工637人，专任教师数542人，专业专任教师284人，研究生或硕士以上88人，副高及以上职称238人，双师型教师270人，生师比例13:1。

学校建立绩效激励机制，改革绩效考核和职称评聘办法，促进教师幸福度、成就度、贡献度的提升；强化目标管理，与工作岗位相配套、与能力水平相适应、与业绩贡献相衔接；健全“教学+”教师分类管理，实现薪随岗变、能上能下、多劳多得、优绩优酬；完善考核评价的正确导向，强化考评结果运用和激励作用。

3.3.2 加强培训全员提高

学校组织全员培训提高教师实施素质教育的能力和水平为重点，以掌握现代教学方法和现代教学手段、培养创新精神和实践能力为目标，使广大教师更新了知识体系，掌握了课程改革和教学改革的最新动态，提高了师德水平、教育教学素质和业务能力。

6月对学校所有网络实训室的教师进行了全面培训，每位教师对标量化考核细则要求，科学规划专业发展。学校结合教师工作任务单考核及教学质量年度考核，对教师发展达标情况进行年度考核。

学校将教学大赛作为强校工程，精心组织广大教师积极参与，取得了优异成绩。2021年9月省赛成绩公布，学校获3银3铜。市赛和省赛总积分排名均为南通市第一，充分展示了海门中专教师的良好风貌、教学理念和能力水平，较好地发挥了“以赛促研、以赛促教、以赛促学”的大赛效能。

3.3.3 名师领衔乘风破浪

学校现有崔志钰、陈海滨、杨一丹、吴开宇、黄卫华等5个省级名师工作室，国家级教学创新团队1个，另有南通市名师工作室7个、

海门市名师工作室5个，成功地推出了一批职教名师。学校现有正高级讲师4名，江苏省特级教师2名，江苏省职业教育领军人才2名，江苏省人民教育家培养对象1名，省“333”培养对象1名。在这些名师的辐射引领下，一大批师德高尚、业务精湛的骨干教师得到成长，实现了资源共享、智慧共享、抱团成长的教师发展愿景。

表8 海门中专优秀教师一览表

荣誉称号	人数
正高级讲师	4
省特级教师	2
省职业教育领军人才	2
省人民教育家培养对象	1
省“333”培养对象	1

第二批国家级职业教育教师教学创新团队立项建设单位名单

教育部关于公布第二批国家级职业教育教师教学创新团队立项建设单位和培育建设单位名单的通知

教师函〔2021〕7号

各省、自治区、直辖市教育厅（教委），新疆生产建设兵团教育局：

为深入贯彻落实习近平总书记关于教育的重要论述和全国职业教育大会精神，按照《国家职业教育改革实施方案》《全国职业院校教师教学创新团队建设方案》部署安排，我部启动了第二批国家级职业教育教师教学创新团队遴选工作。

经院校自主申报、省级教育行政部门和全国行业职业教育教学指导委员会审核推荐、项目秘书处形式审查、专家会议评审、网上公示，确定第二批国家级职业教育教师教学创新团队立项建设单位240个，国家级职业教育教师教学创新团队培育建设单位2个。现将结果予以公布（名单见附件）。

各省教育行政部门负责省（区、市）域内国家级职业教育教师教学创新团队（以下简称国家级团队）立项（培育）建设的过程管理和质量监控，要加大对国家级团队立项（培育）建设单位的支持力度，在职业院校教师素质提高计划等项目中予以重点倾斜。国家级团队立项（培育）建设单位作为团队建设第一责任主体，负责团队建设的具体规划和组织实施，要制定具体实施方案，细化目标任务，建立工作机制，创设必要条件，稳步开展建设。各地各校要对接本区域重点专业集群，总结借鉴首批国家级团队建设经验，因地制宜做好省级、校级教师教学创新团队整体规划和建设布局，推动职业教育改革创新和高质量“双师型”教师队伍建设，为全面提高复合型技术技能人才培养质量提供强有力的师资支撑。

附件：1. 第二批国家级职业教育教师教学创新团队立项建设单位名单
2. 第二批国家级职业教育教师教学创新团队培育建设单位名单

教育部
2021年8月9日

序号	学校名称	专业领域	专业名称	省份
222	重庆市医药卫生学校	卫生健康服务	护理	重庆
223	长春市第二中等专业学校	卫生健康服务	护理	吉林
224	长冶卫生学校	卫生健康服务	护理	山西
225	江西省医药学校	卫生健康服务	中药	江西
226	沈阳市旅游学校	文化旅游	旅游服务与管理	辽宁
227	北京市外事学校	文化旅游	高星级饭店运营与管理	北京
228	苏州旅游与财经高等职业技术学校	文化旅游	旅游服务与管理	江苏
229	北京市昌平职业学校	现代交通运输	新能源汽车运用与维修	北京
230	广州市交通运输职业学校	现代交通运输	新能源汽车运用与维修	广东
231	重庆市经贸中等专业学校	现代交通运输	汽车制造与检测	重庆
232	福建工业学校	现代交通运输	新能源汽车制造与检测	福建
233	安徽省汽车工业学校	现代交通运输	新能源汽车运用与维修	安徽
234	重庆市立信职业教育中心	现代交通运输	新能源汽车运用与维修	重庆
235	山东省淄博市工业学校	新一代信息技术	数字媒体技术应用	山东
236	温州市职业中等专业学校	新一代信息技术	物联网技术应用	浙江
237	重庆市黔江区民族职业教育中心	新一代信息技术	数字媒体技术应用	重庆
238	天津市第一轻工业学校	新一代信息技术	物联网技术应用	天津
239	盐城机电高等职业技术学校	新一代信息技术	数字媒体技术应用	江苏
240	江苏省海门中等专业学校	新一代信息技术	大数据技术应用	江苏

图17 海门中专大数据技术应用获国家级职业教育教师创新团队

3.4 质量保障：注重效果 健全监督考核机制

3.4.1 对标对需 优化人培方案

适应长三角一体化国家战略区域经济社会发展新需要，按照上级《关于专业人才培养方案制（修）订与实施工作的指导意见》要求，

以各专业指导性人才培养方案为指导，根据学校实际，规范制定各专业实施性人才培养方案。遵循“加强规范、精准定位、聚焦特色、保持连续”的原则，严格落实“一届一案”。根据市场需要和就业导向，不断优化专业结构，为海门地方经济社会发展提供更多适合性技能型人才。

3.4.2 准确定位 发挥课标引领作用

学校严格执行公共基础课程、专业技能课程标准，实施省颁的核心课程标准。联合行业企业专家根据技术领域和职业岗位（群）的任职要求，共同开发国家、省已有专业课程标准以外的专业课程的课程标准，所有课程均有完善的课程标准和相应的教学要求。学校及时组织开展教研活动和师资培训，学习、研究和实施人才培养方案和课程标准，及时总结教学改革的经验，呈现了课程标准在教学领域的新成果。

3.4.3 标准健全 培养路径有章可循

建立覆盖人才培养工作全方位、贯穿人才培养工作全过程的质量标准体系，包括专业建设标准、课程建设标准等。学校以领航项目建设为契机，围绕“内涵发展、质量提升”一个中心，紧扣“制度健全”“管理优化”“人员提升”三个关键，以更高定位、更严标准、更实举措、更快行动，科学谋划学校发展，推动学校办学水平、工作质量显著提高，成功创造学校高质量发展、高品质提升新篇章。

3.4.4 纵深推进 架构质量保障体系

学校积极推进教学诊断与改进工作，根据《学校教学诊断与改进工作实施方案》及系列诊改工作制度和运行机制，立足“智慧校园升级版”建设，在校园内网基础上整合构建教学质量监控网（简称“校监控数据平台”），充分发挥“校监控数据平台”监控功效，实现教学质量诊断与改进工作中“过程”和“结果”监控的有机结合，实

现学校对人才培养过程的全面动态监控。

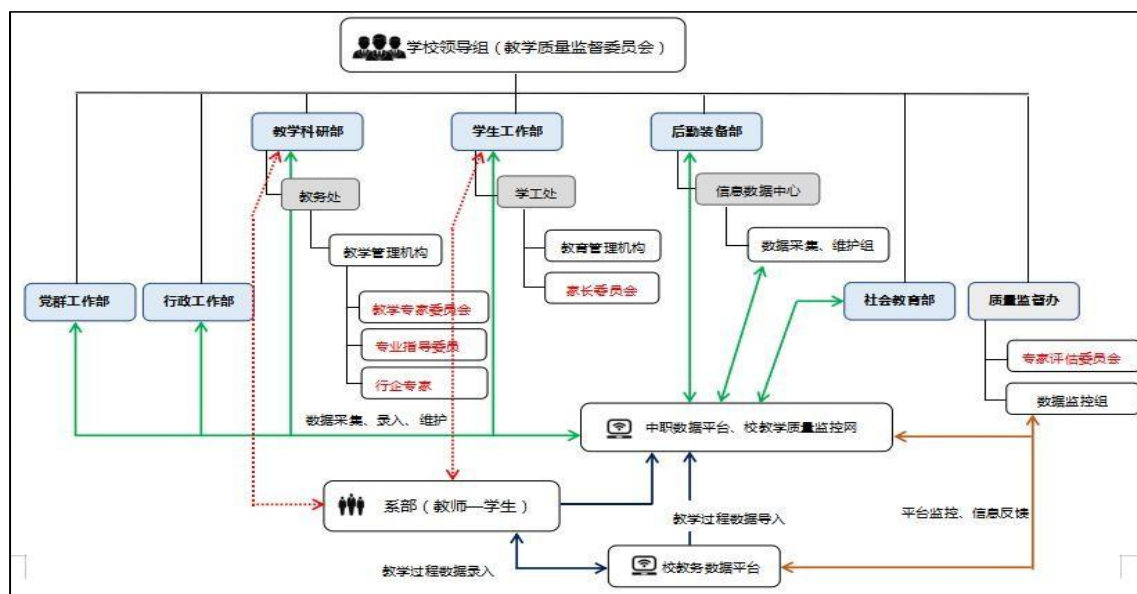


图 18 海门中专教学诊断与改进工作组织机构设置

3.4.5久久为功 学测成绩得到保证

学校坚持执行日巡查、周通报教学制度，不断提高常规检查的精准度和有效度，实时反馈教学常态。通过强化职业中专基础文化课和技能实训课并重的理念，不断提高学生的存在感和获得感，为学生的后续发展夯实根基。2020年学生学业水平考试1346人参加，合格率达98.66%，比去年高出0.29的百分点，期中公共基础课及格率为99.1%，专业基础理论课及格率为98.7%，专业技能成绩合格率为99.3%。

3.5规范管理：精细精致 构建高效管理网络

3.5.1规章制度系统化

学校严格按照规定程序制定、修订、核准和发布《学校章程》，认真清理和修订、细化各种规章制度。积极探索校务委员会、教职工代表大会等制度，进一步厘清权责，优化各项规章制度，修订《制度汇编》。内部管理制度体现国家和省相关政策、法规要求和学校特点，议事规则和办事程序健全；规章制度的制订、修订或废止均规范操作。



图19、20 海门中专制度汇编及章程

3.5.2 教学管理常态化

学校着力教学管理各项制度的严格落实，切实做到常规检查三个“到位”：标准要求到位、检查评价到位、反馈处理到位。务必实现工作完成的三个“清楚”：清楚教学管理重点工作、清楚教学工作薄弱环节、清楚教学质量关键短板。精准发力，提高教学管理的实际效果。特别注重教学管理的三个“对接”：对接学校工作实际，对接教师发展要求，对接学生成才需要。针对疫情防控形势有所好转，管理举措有力保障的前提下，及时分系、分专业，有序启动专业实训教学，尽最大努力减少疫情带来的负面影响。2021年，学校修订完善奖励性绩效工资、延时津贴、专项奖励等考核发放办法，进一步将教师教学常规执行情况跟所得报酬紧密挂钩，有力激发教师的工作热情和创造精神。

2021年，学校完善修订《学籍管理规定》，其中，有关“学生管理类”的文件有45个，涵盖了数据录入工作考评制度、异动流程办理

规范、异动学生处理和申诉制度等，成为学校精细化管理的“百科全书”。健全的学籍管理制度进一步规范学生言行，引领良好的校风校纪，向全校学生发出了“讲规矩、不看人、干好事、当优生”的倡议和宣言。

【案例14】海门中专开展毕业生档案核验工作

为扎实做好高职毕业生档案管理工作，海门中专开展2016级毕业生档案核验活动。核查内容为：一是关于毕业生姓名、专业名称、在校时间等重要信息，学历电子注册信息与纸质信息是否一致；二是学生是否在规定学习年限内修完所有规定课程；三是评语、操行、奖惩、证书、成绩等信息在教务系统数据中是否完成录入等。

档案涉及到学生就业或升学，绝不能出现任何差错和遗漏。档案核验工作是相互交流学习借鉴的机会，更是一次规范统一档案标准的现场会，是在班主任自检、系部核验的基础上进行的再复验，有效保证了毕业生档案的真实、完整与准确，为学校2016级高职毕业生升学和就业材料的顺利移交奠定了基础。



图21 海门中专开展 2016级高职毕业生档案核验工作会议



图22 海门中专开展 2016级高职毕业生档案核验

3.5.3 学生管理全员化

学校科学构建全员、全程、全面的“三全”德育管理机制，努力做到全员德育，学校无闲人，人人都育人；全程德育，学校无小事，事事都育人；全面德育，学校无空地，处处都育人。学校深度聚焦“立德树人”根本任务，持续加强学生习惯的养成训练，努力帮助学生将习惯的培养转换为终身受用的素养。2021年，学校继续从设计到内容、从方法到途径、从理念到成果，不断充实和做亮“大生德育”品牌，让每一个学生有知识可学、有技能可练，有活动喜欢参加，有目标值得去追求，不断增强他们在校生活的幸福感和获得感。

3.5.4 后勤管理精细化

学校历来重视后勤工作的高质量和优服务，2021年由于疫情反复影响，后勤工作遭遇更大挑战。学校坚持原有标准，及时加大努力，把疫情防控下的学校后勤工作做到位、做满意。例如，学校几处地面、道路的开肠破肚问题，学校花园、草坪的修剪维护问题等，我们都及时发现、及时改进，确保工作质量不下降，后勤服务不打折，千方百计让精细化的后勤品牌擦得更亮。

3.5.5安全管理阵地化

疫情防控的特殊时期，安全工作的责任更大、任务更重。学校紧盯重点时段、重点部位、重点对象，严格做到制度到位、责任到位、督查到位、整改到位。一是确保意识形态的绝对安全。意识形态工作是党的一项极端重要的工作，抓意识形态就是抓党的前途命运，抓国家长治久安，抓民族凝聚力和向心力。任何形式、任何渠道的不良言论都会受到国家安全部门的严密监控。二是确保教学、实训、消防、食堂、宿舍等管理方面的绝对安全。三是确保交通、运动、饮食等生命健康方面的绝对安全。百分之百做到了安全隐患早发现，安全工作零事故。

3.5.6财务管理效益化

我们严格遵守财经纪律和财务制度的有关规定，认真执行“收支两条线”管理，合理使用学校各项资金，本着少花钱、多办事的原则，最大限度为学校多办事、办好事，为全体师生当好家、理好财。学校实施“资助有梦”行动，足额发放国家励志奖学金、免学费等12项专项资助项目，按学校事业收入6%资助家庭经济困难学生，确保专款专用，坚决托住不让一名学生“因贫失学”这一底线。实施“俭学追梦”行动，摸排家庭经济困难学生情况，重点关注建档立卡、残疾学生等，优先安排勤工俭学岗，畅通绿色通道。实施“自强圆梦”行动，通过学业帮扶、师生结对、机会展示等，阳光助学，扶志助飞，落实助学根本，受益学生覆盖到6500人次左右。

3.5.7管理运行信息化

学校不断完善“条块结合，以块为主”的校系（部）二级管理框架体系，全面实施“13横3纵”矩阵式管理，机构健全、职责明确，形成了牢固的快速反应链。依据《职能部门和系部绩效考核细则》进行考核，落实全员聘任制、考核制和中层干部竞岗制、轮岗制、述职

制，实行年度奖励机制，形成了规范、民主的现代化学校管理体系。

利用信息化管理平台进行移动办公，责任明晰、流程规范，所有工作流程在OA办公系统上均有迹可循。畅通信息反馈渠道，通过校网、教师会议、教研组会议、教学工作会议、校务会议等进行信息反馈，建立表彰与批评机制。问责机制透明高效，执行力强，落实反馈机制畅通。建立起一个自上而下、全方位立体式的学校内部治理体系，促进学校依法治校、依法施教、多元治理、民主管理、科学发展。

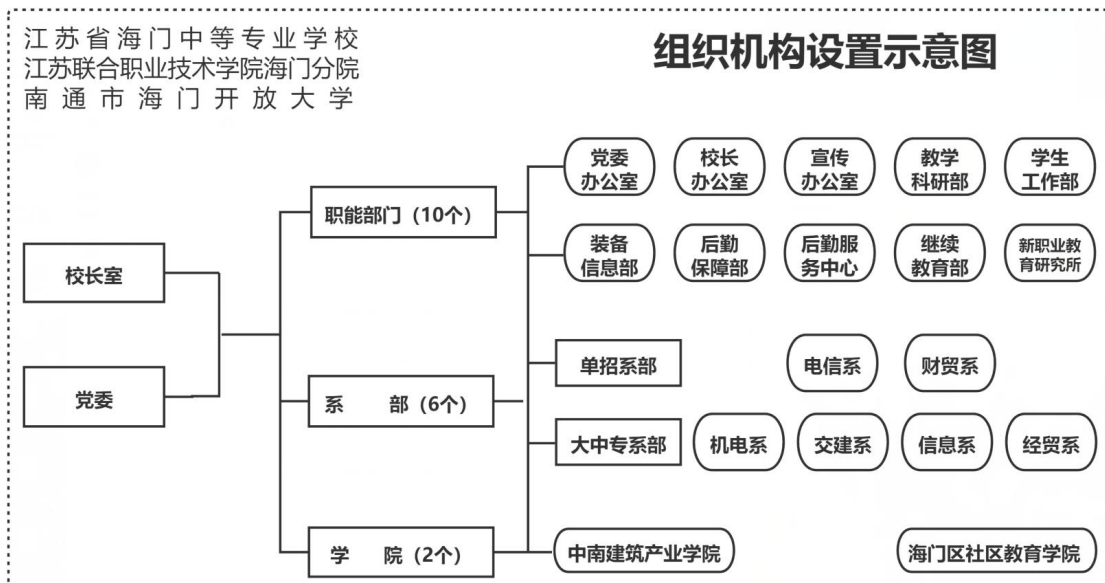


图23 海门中专行政组织管理架构图

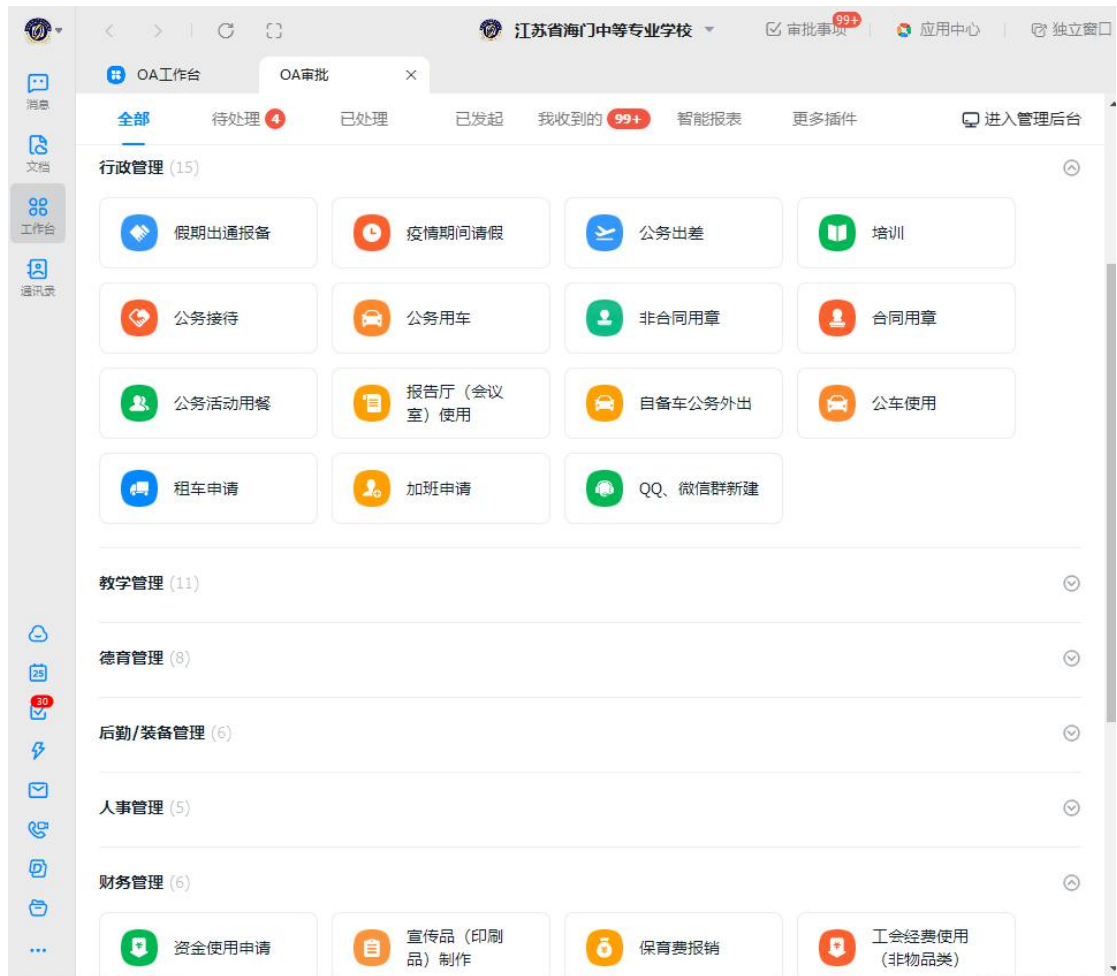


图24 海门中专OA办公系统界面

4. 校企合作

4.1 校企融合 携手铸就辉煌

随着国家政策的不断出台，校企合作不断深化提升，社会各界对职业教育所进行的创新充满了期待与向往。越来越多的本土龙头企业积极响应国家的政策，积极与学校开展全方面的合作，以期达到互利共赢的局面。成立一年多的中南建筑产业学院，进一步健全校企合作办学的规章制度，不断构筑双方交流沟通的桥梁，教育教学管理运行日趋高效，合作办学的教育、社会效益逐步显现。



图25 海门中专与中南集团共建中南建筑产业学院

【案例15】海门区政协领导视察中南学院产教融合实施情况

南通市海门区政协副主席郁斌等一行来到中南建设总部大楼。围绕海门区政协十四届四次会议重点提案《贴近产业需求 推动海门职业教育发展》，对海门中专中南建筑产业学院进行视察。委员们一行实地考察了学院，听取徐忠校长对海门中专校企合作、产教融合的情况介绍。徐忠指出，中南建筑产业学院是海门中专顺应国务院产教融合的相关政策要求，与中南集团合作成立的二级学院。学院贴近产业办学，校企双主体育人，构建具有“中南”特色的建筑类人才培养模式。今后，海门中专将继续改革创新，为更多企业提供“定制式”的人才培养服务，推动海门职业教育更快更好地发展，为地方经济助力，为人才培养架桥，为企业发展赋能。



图26、27 海门区政协在中南建筑产业学院开展重点提案视察活动

【案例16】海门中专与企业共建“产业学院”，争当产教融合开路先锋

2020年，海门中专携手地方支柱产业、建筑行业龙头企业——中南集团，创办“海门中专中南建筑产业学院”。学校秉承与企业合作育人，与产业同步成长的办学理念，不仅将学院建到企业，课堂设在企业，校企联合成为办学共同体；而且与企业共定标准、共建基地、共享资源、共育人才，全面构建按需组合、共同发展、互惠共赢的产教融合“命运共同体”。成立之初，学院拥有3个专业，9个班，325名学生，教职工人数近30人；2021年，发展成6个专业，17个班，691名学生，教职工人数增至50多人。企业参与教育教学的人数也由一开始的7人增加至13人。良好的办学声誉使得学校获评南通市校企合作示范企业，学校也因此成为全省产业学院办学标准的制定单位之一。



图28 中南学院组织学生在产教融合实训基地现场实训

4.2 协同育人 现代学徒制成示范

为进一步推进现代学徒制试点工作，学校建立校企合作协同育人“双主体”育人机制，完善人才培养制度和标准，建立校企互聘共用的教师队伍，建立多方参与的考核评价机制，实现招生与招工一体化、教学运行与质量监控一体化。学校充分利用企业优质资源，经过调研洽谈，成功签订深度校企合作企业单位近10家，150多位学生分别在南通诚悦建筑科技有限公司、南通华驰汽车贸易有限公司、中国农业

银行海门支行等多家企业开展校企“双元”育人试点，为地方经济社会发展输送更多实用性技能人才。作为南通市现代学徒制试点项目的中餐烹饪专业，继续推进与东恒盛国际大酒店的现代学徒制项目，进一步完善学校职业教育校企合作育人机制，巩固、推广现代学徒制试点成果，成功获评南通市产教融合示范专业。



图29 海门中专会计专业学生在中国农业银行海门支行跟岗实习培训



图30 海门中专举行中餐烹饪专业“现代学徒制”开班仪式

4.3 顶岗实习 校企互通互融

学校根据企业需求，结合各专业发展和实训教学，提优校内外实训基地。数控技术应用、汽车运用与维修、建筑工程实训中心、现代信息技术4个省现代化实训基地运作较好，现代化的设施设备能满足所有专业学生实训需要。学校继续发挥校企合作项目优势，积极开拓校外实训基地，先后与龙信建筑集团、南通帝奥电梯有限公司、南通冠东车灯有限公司等现代大型制造企业签订合作协议，通过校企合作共建，建有57个深度合作的校外实训实习基地，较好地保证了学生认识实习、跟岗实习、顶岗实习等校外实习实训工作的正常开展。

2021年，学校顶岗实习人数小幅下降，共332名学生参加顶岗实习，其中由学校推荐实习单位152人，占比45.8%；自主联系学生数180人，占比54.2%。

2021年，学校实习生管理工作取得了一定的成绩，一是及时研判升学、顶岗新形势，在提高学生实习岗位专业适配度、增强学生实习单位满意度等方面提出新的要求。二是进一步加大对实习生工作、学习、生活等状况的动态管理和跟踪考核，实行“双周报”。三是进一步密切与顶岗实习企业的交流联系，以更加有效的实习效果，促使更多的实习生被企业相中留用。

海门中专 2021 届顶岗实习信息双周动态 (2021. 2. 25)

一、顶岗实习学生去向一览表

系部	学制	在籍生数	学生会向								顶岗实习 覆盖率	
			顶岗实习		升学				其他			
			学校推荐	自主安排	对口高考	转职升学	注册入学	专转本	应征入伍	复读		
机电与汽车工程系	五年制	80	21	16					40	3		46.25%
	中职	194	113	80						1		99.48%
建筑工程系	五年制	133	0	89				0	38	6		66.92%
	中职	94	0	26				68	0	0		27.66%
经济与贸易系	五年制	113	5	60					47	1		57.52%
	中职	117	34	23					59	1		48.72%
信息与艺术系	五年制	96	4	47						4		53.13%
	中职	201	5	28					168			16.42%
电子信息综合系	中职	378	0	16	247				115		22	4.23%
财经商贸综合系	中职	364	0	7	244				113		6	1.92%
合计		1770	182	392	491			523	166	16	28	31.53%

二、顶岗实习学生协议、保险、评估报告一览表

系部	学制	顶岗实习数	协议书数(三方、双方)			保险情况			考察企业评估报告		
			应交	已交	完成率	应参保人数	实际参保人数	完成率	应交	已交	完成率
机电与汽车工程系	五年制	37	37	37	100%	37	37	100%	14	14	100%
	中职	193	193	193	100%	193	193	100%	62	62	100%
建筑工程系	五年制	89	89	89	100%	89	89	100%	2	2	100%
	中职	26	26	26	100%	26	26	100%	2	2	100%
经济与贸易系	五年制	65	65	65	100%	65	65	100%	3	3	100%
	中职	57	57	57	100%	57	57	100%	3	3	100%
信息与艺术系	五年制	51	51	51	100%	51	51	100%	1	1	100%
	中职	33	33	33	100%	33	33	100%	4	4	100%
电子信息综合系	中职	16	16	16	100%	16	16	100%	16	16	100%
财经商贸综合系	中职	7	7	7	100%	7	7	100%	7	7	100%
合计		574	574	574	100%	574	574	100%	114	114	100%

图31 海门中专2021届顶岗实习信息双周统计

4.4 四方联手 掀开集团化办学新的篇章

依托海门职教集团，政府、行业、企业、学校四方联手，继续深化校企合作，深度促进产教融合，促进教育链、人才链、产业链、创新链的互通互联。

海门职教集团成立后，架起了区域性集团化办学的顶层设计框架，为持续深化产教融合提供了组织基础。集团采用“联席会议指导下的理事会管理”组织架构，架构起“三层次三融合”的集团组织体系（三层次：设计层、协调层、执行层；三融合：学校、行业、企业融合），为集团各成员单位搭建了良好的资源共享平台，保障了产教融合的深入开展。职教集团成立以来，为企业员工岗前、职业资格提升等培训超过10000人次，实现了学校与企业间的同步规划、同步建设、同步成长。

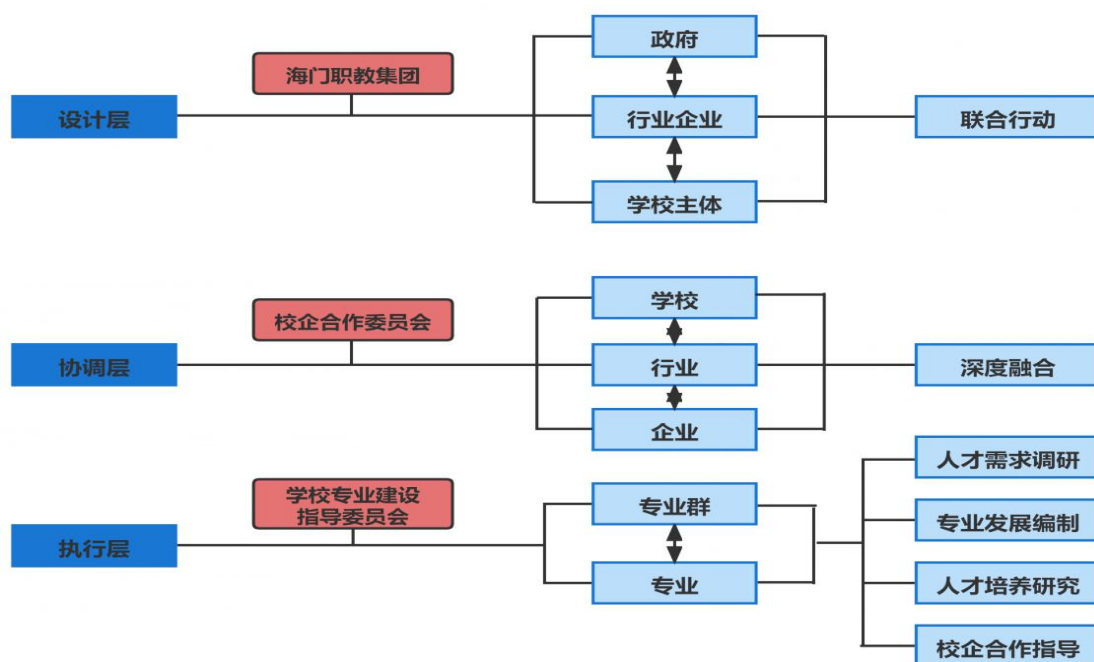


图32 海门职教集团“三层次三融合”组织体系

5. 社会贡献

5.1 人才支撑：不遗余力 服务产业发展再提档

学校坚持就业优先战略和积极就业政策，为完善中职毕业生就业状况监控、评价和服务体系，促进技术技能型人才培养质量提升，学

生工作部定期采集毕业生就业跟踪数据，将数据采集工作作为就业指导服务工作考核的重要依据。2020 年毕业生就业率 99.71%以上、本地就业率 93.79%以上。

5.2 社会服务：开辟途径 满足百姓需求再升级

一是学校每年定期面向初中家长学生开放校园及实训室。今年职教活动周上，因疫情防控要求，学校不能如往常一般组织学生入校参观。但是学校为大家准备了“云上活动”，轻轻点击，通过外网、公众号、抖音、视频号等多个媒体平台，就可轻松在校园里畅游，设计各种不同的体验项目，最终达到让每一个体验者体验一个项目后都能达到学习一种体验、认知一种职业、感受一种文化的目的。此外，海门中专启动了体验活动中心申报工作。根据中小学生的认知水平，量身定制、设计各种不同的体验项目，适时调整，设计思路清晰、流程通俗易懂，最终创建成最具职业体验价值的现代化、示范性的省级中小学职业体验中心。



图33 中学生来海门中专省级智能制造职业体验中心进行专业体验

二是学校以最快速度对“产教大融合”做出实质性回应，主动对接、精准服务国家战略，携手高新技术企业、金牌企业共建产教融合基地、研发中心。目前，数控、计算机、建筑、会计等专业集群与海门国家高新技术产业园、龙信集团、招商局重工等多家龙头企业开展产教融合试点。

三是学校高质量建设实训基地，对标产业发展前沿、优化基础条件、突出实训教学成效、提高产业支撑度。2021年4月，学校智能制造虚拟仿真实训基地获评“江苏省职业学校示范性虚拟仿真实训基地”，成为获批28家单位中的唯一一所中等职业学校，并成为报送国家教育部的22家单位之一。

四是学校注重技术研发和培训。留在当地就业、到中小微企业等基层服务是毕业生最重要的两种服务途径。优秀毕业生直通企业，成为企业员工，企业产出对接教育服务，为学生发展赢得广阔空间。非学历培训服务主要侧重于技术技能培训服务、新型职业农民培训服务、基层社会服务人员培训服务三个方面，培训达7378人次。与2020年相比，技术服务到款额由62万元增长至134万元；纵向科研经费到款额由1.2万元增长至5.6万元，增幅较大。

五是学校根据区域经济发展需求，动态调整专业设置。专业（群）建设被列入学校重点建设规划，专业设置呼应地方经济发展，高度对接区域主导产业、支柱产业和战略新兴产业，服务地方产业升级。2021年，“机电一体化技术”获评五年制高等职业教育高水平专业群，为提高专业教学质量打下了十分坚实的基础。

六是学校引导和激励教师组建大团队、产出大成果，优化结构、聚合资源，培植新的学科增长点。学校建立校企人员双向流动常态运行机制，对接学校主要专业的“1+X”证书制度试点，专设“企业讲师”流动岗位，实现教师与企业技术骨干互派，教学岗位与企业专业

实践岗位互轮，教师身份与企业员工身份“互换”，发挥了双向培养“乘数效应”。

【案例17】海门中专邀请产业教授向学生传授专业技能为学生传经送宝

10月，课堂上来了几位特别的老师——中南集团的技术专家。他们在忙碌的工作之余，抽出时间，带着孩子们走出课堂，走进现场。

王晓峰擅长用通俗的语言、形象的比喻向学生介绍建筑知识，如建筑机电安装是怎么一回事，在建筑工程中发挥怎样的作用。



图34 产业教授王晓峰工地现场讲述建筑机电安装

晏金洲总是把建筑材料的理念通过一一个案例去渗透、去影响学生，以讲解生产实践中的材料现象的方式传授课程知识，强化实践教学，让他们一下子就融入到企业的生产实境中去。



图35 产业教授晏金洲在讲述建筑材料知识

王伦成作为品牌文化经理，开设的是中国古建筑文化课程，以古建筑的美激发孩子们对建筑专业的热爱，让学生在“大地变化”中领悟，在“建筑变迁”中感动。



图36 企业讲师王成伦为学生讲授大地文化

企业技术专家参与学生课堂教学，通过工程案例真正做到理论与项目相结合，课堂与工厂、工地相结合，使学生的学习真正发生在产

业现场更直观。

5.3 社会服务:增进民生福祉 提升服务能力

海门中专作为一所充满情怀的职业学校，根植于张謇家乡，秉承张謇先生“父教育，母实业”的雄韬伟略，既以“大生思想”影响学生，又以光大先生宏愿、惠泽乡梓为己任，为海门区域发展贡献自己的力量。主要有五点做法：

一是积极参与国家乡村振兴行动计划，充分利用学校的教学资源，靶向传技，使技能扶贫精准化，通过集中培训、送教下乡等形式，对培训对象开展职业技能培训，助其学到一技之长，增强从业创业能力。二是开展全方位职业技能考核鉴定。实行“开放、共享、创新、服务”的运行机制，主动对接区域产业集群和块状经济发展，开展职业技能考核鉴定。三是积极参与人社系统企业“新型学徒制”培训。以“优势互补、互惠互利、长期合作、共同发展”的原则，开展好多层次、多渠道、多领域的培训活动。四是不断优化和拓展终身教育体系。按照“育训结合、长短结合、内外结合”的要求，开展职工继续教育、送教进企业等服务，不断优化远程教育质量。五是积极开展社区教育，办好老年大学。树立“大教育”观念，拓宽老年教育的新领域，把老年教育办成家门口的“大学”，成为老年人老有所学、老有所乐的精神家园。

【案例18】海门中专定期面向社会开展高技能工种鉴定培训

9月21日，今年首个社会培训维修电工、钳工技师、高级工班62名学员经过三个星期的培训，圆满完成学习培训任务。全体学员在F楼电子电工实训中心及钳工实训中心参加了考工。

此次培训时间紧、任务重、要求高，为确保培训任务圆满完成，学校抽调得力骨干教师，认真组织、精心施训，从培训教学计划的确定、培训科目的编排、培训方式的选择等方面做了认真的部署和安排。教学过程中，采用了理论与实训并重、实战与考核结合的培训方式，分阶段、按步骤、梯次推进培训任务，着力提升个人能力，提升教育培训质量，确保了培训目标和任务的顺利完成。从培训

的情况来看，学员们勤学精练，理论知识积淀明显加厚，实战实训水平明显提升。



图37 招商局重工员工在海门中专开展高技能工种鉴定考核

5.4 对口支援：响应号召 帮扶力度再加强

海门中专积极与西部地区职业学校建立合作帮扶关系。目前学校正在以实际行动推动校际对接。结对帮扶勉县职教中心以来，学校在招生合作、人才支援、技术支持等方面精准发力，促进理念互通、人员互动，全力帮助陕西勉县职教中心提升职教现代化程度，提高教育教学质量。

今年，学校又先后选派了多名教师，远赴新疆伊宁支教，为两地职业教育发展提供更有力的支持。

5.5 服务抗疫：关注疫情 积极参与再行动

2021年7月，新冠疫情出现反弹，海门中专早谋划、早部署、早落实，全面充分做好秋季开学疫情防控工作。8月26日前，完成了所有师生员工的返校资格审查（查验“居家监测表、承诺书、健康码、行程码、疫苗接种截图、核酸检测截图”）。同时，推进疫苗接种工作，开展校园集中消杀，配齐防疫物资，强化口罩佩戴管理，强化师生日常健康管理，强化校园外卖配送管理等。开学当天，因考虑疫情

防控，学校精心安排，严把开学关、入校关。还特别调整了返校流程，将新生入校放在第二日。老生在生活上直接对接新生，消除家长不能进校照顾孩子的顾虑，让新生在校的第一天有序度过。党员教师、班主任志愿加入迎新队伍，个个争当先锋、勇挑重担，以一颗“责任心”，让党旗高高飘扬在学校疫情防控第一线。

海门中专学子也表现优异。疫情当下，他们深知自己的责任和义务，在保护自己的同时，尽己所能，帮助他人。他们积极响应党的号召，积极参与疫情防控志愿服务活动，以实际行动践行初心使命，为自己的家乡贡献一份力量。近日，在共青团江苏省委、江苏省慈善总会、江苏省青少年发展基金会发起的9.5慈善日“我要上大学”助学项目网络募捐活动中，学生慷慨解囊，共计捐款5592.23元，学校被评为优秀组织。

【案例19】海门中专师生志愿助力疫情防控受到社会高度赞许

今年暑假，江苏疫情形势严峻。为了应对紧张的局势，南通地区举行了全员核酸检测实战演练并对小区重启封闭管理。我校20YZ02美术班俞乐同学得知这一消息后，第一时间主动与竹行街道瑞兴社区联系，并报名成为一名疫情防控志愿者。在社区的统筹安排下，小俞同学明确了各个小区卡点值守任务，迅速了解小组成员基本情况、定岗排班情况、工作职责、工作纪律与相关要求。白天，她在社区通过电话咨询的方式慰问困难居民，询问他们补贴落实情况并宣传网格化管理工作。下午和晚上则回小区门口值班，负责体温测量工作。从早晨到深夜，两个月左右时间，小俞同学始终坚守在志愿服务的岗位上，积极作为，表现突出。在这场没有硝烟的战争中，她的志愿服务，有力地支援了街道及社区的疫情防控工作，彰显了海专学子的家国情怀和“00后”青年学生的良好风貌。

据了解，海门中专师生参与志愿活动的人数近十多人，如在港南社区的20YZ09班陈诗语等等，他们用坚守为社区筑牢一道坚固的屏障，为守护家园安全贡献自己的力量，彰显了青春的担当。



图38 海门中专20Y202班俞乐同学作为志愿者在瑞兴社区进行测温



图39 海门中专师生在港南社区进行疫情防控志愿活动

6. 国际合作

6.1 合作平台：多方出击 建立高效交流渠道

学校与德国工商大会AHK上海办事处合作。建立AHK机电一体化考培中心，充分发挥考培中心优质资源，积极发挥区域产业优势，服务本区智能制造产业创新联盟的海外发展计划，打造一支名师领衔、骨干支撑、具有国际视野的师资队伍。学校选拔优秀教师参加提升培训，先后进行气动机械臂、德商会AEVO德国双元制培训师资质条例、实训课程教学法应用培训等，扎实掌握国外专业最新理念、课程体系、实习实训体系、教学模式及人才培养模式等核心内容，提升教学团队整体水平。南京凤凰职教中德合作项目部定期选派优秀培训师对AHK机电一体化专业学生开展面对面交流互动，让学生深层次了解德国高技能人才的培养模式和教学环节。

6.2 合作项目：加强联系 项目推进扎实高效

引入中德AHK项目，在课程建设领域开展实质性合作，引进机电一体化职业培训标准、引进《气动机械安装与调试训练》等课程标准，引进《电器安装》、《切削机床》等教学资源，以此基础进行本土化改造和国际化开发，推行机电一体化技术专业与国际通用职业资格证书衔接，借鉴德国“双元制”职业教育的职业培训条例、教学大纲、培训大纲，将德国的职业标准、课程标准、教学资源、考核评价标准等融入机电一体化技术专业教学。开展国际通用资格证书教学标准、实施步骤、考核内容等方面的研究，为其他专业引入国际证书提供参考，为学校实施1+X试点提供更多可能性选择。

【案例20】海门中专AHK机电一体化技术专业开展毕业考试专项培训

2021年5月12日-13日，凤凰职教组织专家来校对18JD02班AHK机电一体化技术专业学生进行机电一体化毕业考试1（AP1）培训。培训围绕机电一体化毕业考试1（AP1）考试类型、题型和考试注意点以及《机电一体化图表手册》在考试中的应用，让学生熟悉了考评标准和内容，掌握了考试细节，明确了复习和训练的

方向，并组织学生现场模拟考试情景练习，对学生在学习和训练中的遇到的问题一一进行解答。通过培训让学员更深入的理解掌握机电一体化毕业考试内容。



图40 凤凰职教专家在AHK考培中心开展毕业考试培训

【案例21】海门中专首届中德班参加德国机电一体化AHK毕业考试

2021年6月22-24日，海门中专机电系首届中德机电班AHK毕业考试。本次考试严格按照德国AHK职业资格认证考试要求组织进行，由AHK委派主考官到学校主持实施，分理论考试和实操考试两部分。考生要独立完成工艺设计、机械加工、情景对话、装配与调试等全部考核项目。AHK毕业考试不仅仅是一场考试，它更是AHK德国标准的落地、“工匠精神”的体现，是职业教育高素质技能型人才培养的目标，更是一场教学质量和教学能力的真正检验。本次考试标志着学校国际化办学进入了新阶段。



图41 AHK机电一体化专业学生参加毕业考试理论考试考场

6.3 国际交流：对接需求 真正实现互利共赢

学校联合德国工商大会上海办事处在南通地区倾力打造的第一个基地——AHK中德双元制（机电）考培中心，依托基地开展符合德国双元制标准的师资培训及双元制学徒培养，为本市及周边地区工业园区输送国际化技能型人才，同时，基地也作为标杆工程，吸引多所院校前来参观学习，有力服务于其他学校的国际化考培中心与实训室的建设工作，助力地区经济建设和社会发展。

【案例22】海门中专面向校内外开展AHK机电职业技能集训

为更好地提升AHK机电一体化技术办学水平，提高AHK职业资格考试的通过率，落实AHK机电一体化合作项目，加快国际合作办学步伐，培养一流的国际化技术人才，2020年12月至2021年1月，海门中专考培中心面向校内外开展为期一周的AHK机电职业技能集训。

集训教学过程中，黄峰、沈炎炎两位老师借鉴德国“双元制”教学模式的人才培养理念，以学员为主体，以项目为载体，以工作任务为导向，以培养学员综合生产技术能力为核心，严格按照考试流程和考核标准实施教学；学员根据教师分配的任务完成项目，形成完整的工作思路，交流分享实操心得，展示工作成果，调整训练方向，落实考核要求。AHK集训教学充分展现了德国双元制职业教育本土化的办学成果，充分彰显了“贴近市场、多元立交、中国特色、世界水平”专业发展方向。



图42 海门中专黄峰老师在考培中心指导学员技能操作



图43 海门中专学员在AHK考培中心认真进行钳工技能操作

7. 举办者履责

7.1 政策措施：政策配套 基础夯实

海门区委区政府认真履职尽责，从“民生实事”高度出发，出台多项政策举措，落实“职教优先”经费保障长效机制。区教体局积极履行主体责任，协调政府相关部门，为学校创设良好改革发展环境，把职业教育纳入经济社会发展总体规划，不断强化组织领导，明确工作责任，想方设法解决职业教育发展过程中遇到的困难与问题，先后出台了《海门区关于职业学校校企合作的实施细则》《海门区职业教育工作联席会议制度》等，积极推进现代职业教育体系建设。2021年，海门区委区政府认真贯彻国家、省、南通市大力发展职业教育的决策和部署，科学把握职业教育发展最新形势，牢牢抓住职业教育工作关键，在完善职教集团运行方式、共建产业学院等重大举措的加快落实方面提供有力的政策支持，给予科学的方法指导。

7.2经费保障：坚持标准 高于标准

海门区政府坚持政策导向，科学统筹教育经费投入，将职业教育经费投入纳入目标考核体系，严格制定预算标准，确保拨款足额按时到位且不低于本地普通高中标准。海门区财政局坚持依法履行职责，认真落实国家和省有关支持职教发展政策。2021年，学校总收入20876.49万元，以财政拨款（18817.4万元）和学费收入（628.82万元）为主，共占收入总额的93.15%。年生均财政拨款为2.79万元。

经费支出除了用于发放工资等固定支出外，其他主要用于基础设施建设、教学设备采购、实训耗材、教师发展、聘用兼职教师支出等。随着学校办学规划的扩大，对校外兼职教师的需求加大，通过加强教师培训不断提高师资水平。今后学校将通过产教融合、校企合作、项目创建等渠道，进一步筹措资金，加大教学投入，提升教育教学条件。

表9 经费收入情况表

年度	收入总额 (万元)	其 中			
		财政拨款 (万元)	学费收入 (万元)	技术服务收入 (万元)	其他收入 (万元)
2020	20664.53	17709.9	542.51	62	2350.12
2021	20876.49	18817.4	628.82	134	1296.27

8. 主要问题和改进措施

8.1 面临挑战

8.1.1 产教融合有待深化 成效需进一步彰显

虽然国家、省级层面相继出台了产教融合、校企合作方面的制度文本，但受制于地方的配套政策和诸多主客观因素，学校在具体落实上步履维艰，导致校企合作深度不够、现代学徒制工作进展缓慢。尽管中南建筑产业学院作为校企合作办学的一次成功尝试，得到社会、政府的充分肯定，但实际操作过程中还是遇到了许多问题，亟待我们直面和破解。

8.1.2 师资队伍有待优化 内驱需进一步激发

学校教师数量充足，但文化课教师偏多，部分专业的专业师资紧缺，专业教师中“双师型”教师占比不高，部分主干专业缺少名师领衔。许多教师缺乏职业理想和工作追求，业务能力和专业发展的意识不强、动力偏弱。

8.2 未来展望

8.2.1 组团发力 联手进行“攻坚战”

一是在顶层设计上“破冰”。积极争取政府部门更多支持和帮助，更加健全职业教育联席会议制度，用一只大手把优势行业、大型领军企业、骨干企业和职业院校作一个大融合，进一步发挥政府在产教融合中的指导作用。

二是在共建共享中“双赢”。继续推进与中南集团共建现代产业学院的办学实践，进一步深化和完善校企共商、共研、共订人才培养目标和岗位标准，实现学生“上学即上岗、毕业即就业”的管理运行机制，让校企双赢、协同发展成为更加生动的现实样本。

三是在政策支持上“发力”。各级政府部门应出台更具体的配套政策，鼓励企业以独资，合资、合作等方式依法参与举办产业学院和技能培训机构，促进人才培养供给侧和产业发展需求侧结构要素全方位融合。

8.2.2 突破瓶颈 着力打好“组合拳”

一是在强化培训中“转型”。建立专门负责专业教师培训管理的中层部门，明确职责，细化对专业教师培训活动策划、实施、监督和考核评价过程。强化“终身学习”理念，明确自身职业生涯规划，重视双能、双素质训练和培养，学会两条腿走路。

二是在校企互动中“赋能”。建立校企人员双向流动相互兼职常

态运行机制，专设“企业讲师”流动岗位，完善“固定岗+流动岗”资源配置，实现教师与企业技术骨干互派，教学岗位与企业专业实践岗位互轮，教师身份与企业员工身份“互换”。

三是在机制升级中“奖惩”。完善学校“双师型”管理制度。严格双师认证制度，细化双师评价标准，大力提高对专业教师的奖励力度，提高专业教师自我提升技能、走进实训室的积极性。